



คู่มือการปฏิบัติงาน
กองช่าง เทศบาลตำบลหนองยวง

เทศบาลตำบลหนองยวง อำเภอเวียงหนองล่อง จังหวัดลำพูน

โทร. ๐๕๓ - ๕๒๙๕๔๒

ขั้นตอนการปฏิบัติงาน กองช่าง เทศบาลตำบลหนองยวง

Flow Chart แสดงขั้นตอนการปฏิบัติงาน (โดยละเอียด)

การขออนุญาตก่อสร้างอาคาร



หลักเกณฑ์ วิธีการ เงื่อนไข ในการยื่นคำขอ และในการพิจารณาอนุญาต

ผู้ใดจะก่อสร้างอาคารต้องได้รับใบอนุญาตจากเจ้าพนักงานท้องถิ่น โดยเจ้าพนักงานท้องถิ่นต้องตรวจพิจารณาและออกใบอนุญาตหรือมีหนังสือแจ้งคำสั่งไม่อนุญาตพร้อมด้วยเหตุผลให้ผู้ขอรับใบอนุญาตทราบภายใน ๔๕ วัน นับแต่วันที่ได้รับคำขอในกรณีมีเหตุจำเป็นที่เจ้าพนักงานท้องถิ่นไม่อาจออกใบอนุญาตหรือยังไม่อาจมีคำสั่งไม่อนุญาตได้ภายในกำหนดเวลา ให้ขยายเวลาออกไปได้อีกไม่เกิน ๒ คราว คราวละไม่เกิน ๔๕ วัน แต่ต้องมีหนังสือแจ้งการขยายเวลาและเหตุจำเป็นแต่ละคราวให้ผู้ขอรับใบอนุญาตทราบก่อนสิ้นกำหนดเวลา หรือตามที่ได้ขยายเวลาไว้นั้นแล้วแต่กรณี

๑. การขออนุญาตก่อสร้างอาคาร ต้องเตรียมหลักฐานดังนี้

- สำเนาบัตรประจำตัวประชาชนของผู้ขออนุญาตและเจ้าของที่ดิน อย่างละ ๑ ชุด
- สำเนาทะเบียนบ้านของผู้ขออนุญาตและเจ้าของที่ดิน อย่างละ ๑ ชุด
- แบบก่อสร้างแผนผังและรายการประกอบแบบ อย่างละ ๔ ชุด
- สำเนาโฉนดที่ดิน น.ส.๓ ส.ค.๑ (ถ่ายเท่าตัวจริงหน้า-หลัง) ที่จะทำการก่อสร้าง จำนวน ๑ ชุด
- สำเนาหนังสือรับรองการจดทะเบียนบริษัท วัตถุประสงค์ ผู้มีอำนาจลงชื่อแทน

นิติบุคคล ที่ขออนุญาตที่ออกให้ไม่เกิน ๖ เดือน (กรณีเป็นนิติบุคคล)

๒. การเตรียมหลักฐานที่เกี่ยวข้องเฉพาะเรื่อง

- หนังสือยินยอมจากเจ้าของที่ดิน (กรณีผู้ขออนุญาตมิได้เป็นเจ้าของที่ดิน)
- หนังสือยินยอมให้ปลูกสร้างอาคารชิดผนัง (กรณีใช้ผนังร่วมกัน)
- หนังสือยินยอมให้ปลูกสร้างอาคารชิดเขตที่ดิน (กรณีชิดเขตที่ดินข้างเคียง)
- หนังสือรับรองผู้ประกอบการวิชาชีพวิศวกรรมและสถาปัตยกรรม พร้อมสำเนาบัตรประจำตัว(กรณีที่อยู่ในข่ายควบคุมตาม พ.ร.บ.วิศวกรรม และพ.ร.บ.วิชาชีพสถาปัตยกรรม)
- รายการคำนวณ ๑ ชุด (กรณีส่วนหนึ่งส่วนใดของอาคารก่อสร้างด้วยวัสดุถาวรและทนไฟเป็นส่วนใหญ่ หรืออาคารสาธารณะ อาคารพิเศษ)
- แบบระบบบำบัดน้ำเสียสำหรับบ้านพักอาศัย (ตามแบบมาตรฐานกรมโยธาธิการหรืออื่นๆ)
- หนังสือแสดงว่าคณะกรรมการการควบคุมการจัดสรรที่ดินพิจารณาให้ความเห็นชอบ
- แผนผังโครงการจัดสรรที่ดินที่ได้รับอนุญาตแล้ว (กรณีอาคารเข้าข่ายการจัดสรรที่ดิน)
- เตรียมแบบและใบอนุญาตเดิมที่ได้รับจากเทศบาลตำบลแม่ลาน้อย จำนวน ๑ ชุด

(กรณีตัดแปลงอาคาร, ต่อเติมหรือต่ออายุใบอนุญาต)

๓. การพิจารณา

- ในการตรวจพิจารณารายละเอียดแบบแปลน เทศบาลอาจสั่งให้ผู้ขอใบอนุญาตแก้ไขเปลี่ยนแปลงผังบริเวณแบบแปลน รายการประกอบแบบแปลน หรือรายการคำนวณที่ได้ยื่นไว้ให้ถูกต้องตาม พ.ร.บ.ควบคุมการก่อสร้างอาคาร พ.ศ. ๒๕๓๙ และ พ.ร.บ.ควบคุมอาคาร พ.ศ. ๒๕๒๒ และแก้ไขเพิ่มเติมตาม พ.ร.บ.ควบคุมอาคาร(ฉบับที่ ๒) พ.ศ. ๒๕๓๕ และกฎกระทรวงต่างๆ ที่เกี่ยวข้อง
- อาคารประเภทควบคุมการใช้ เมื่อก่อสร้างแล้วเสร็จจะต้องแจ้งกองช่างทำการตรวจสอบ เพื่อขอไปรับรองการใช้อาคารก่อนเปิดใช้อาคารหรือให้ผู้อื่นใช้

- การขออนุญาตก่อสร้างตามมาตรา ๓๙ ทวิ โดยไม่ต้องได้รับอนุญาตจากเจ้าพนักงานท้องถิ่น จะต้องดำเนินการแจ้งให้เจ้าพนักงานท้องถิ่นทราบตามแบบที่กำหนด พร้อมทั้งแจ้งข้อมูลและยื่นเอกสาร

๑). ชื่อผู้รับผิดชอบงานออกแบบอาคาร (วุฒิสถาปนิก) พร้อมสำเนาบัตรประจำตัว

๒). ชื่อของผู้รับงานออกแบบและคำนวณอาคาร (วุฒิวิศวกร) พร้อมสำเนาบัตรประจำตัว

๓). ชื่อผู้ควบคุมงาน (ตามกฎหมายวิชาชีพสถาปัตยกรรม-วิศวกรรม พร้อมสำเนาบัตรประจำตัว)

๔). แผนผังบริเวณ แบบแปลน รายการประกอบแบบ รายการคำนวณ

๕). วันเริ่มต้น และวันสิ้นสุด การดำเนินการก่อสร้างอาคาร

๔. ระยะเวลาในการพิจารณาในกรณีทั่วไป

- อาคารพักอาศัยไม่เกิน ๒ ชั้น ใช้เวลาในการพิจารณาไม่เกิน ๒๐ วัน ไม่รวมระยะเวลาแก้ไขแบบแปลน

- อาคารพาณิชย์ อาคารขนาดใหญ่ อาคารประเภทควบคุมการใช้ ใช้เวลาในการพิจารณา ๓๓ วัน (ไม่รวมระยะเวลาแก้ไขแบบแปลน)

- ยกเว้นในกรณีที่มีข้อขัดข้อง จะใช้เวลาพิจารณาตามที่ได้กำหนดไว้ใน พ.ร.บ.ควบคุมอาคาร

๕. คำแนะนำในการขออนุญาตเกี่ยวกับอาคาร (ตามกฎหมายกระทรวง ฉบับที่ ๑๐ พ.ศ. ๒๕๒๘)

- ผู้ขอรับใบอนุญาตต้องแนบเอกสารเกี่ยวกับแผนผังบริเวณ แบบแปลนรายการประกอบแบบแปลน จำนวน ๔ ชุด พร้อมกับคำขอ อาคารสาธารณะ อาคารพิเศษ หรืออาคารที่ก่อสร้างด้วยวัสดุถาวร และวัสดุทนไฟเป็นส่วนใหญ่ ต้องแนบรายการคำนวณ จำนวน ๑ ชุด

- เมื่อเจ้าพนักงานท้องถิ่นได้ตรวจพิจารณาแผนผังบริเวณ แบบแปลนรายการประกอบแบบแปลนและรายการคำนวณ (ถ้ามี) ถูกต้องแล้ว ให้เจ้าพนักงานท้องถิ่นออกใบอนุญาตได้

- อาคารประเภทควบคุมการใช้เมื่อทำการก่อสร้างเสร็จแล้ว ให้เจ้าของอาคารหรือผู้ครอบครองอาคารยื่นคำขอใบรับรองต่อเจ้าพนักงานท้องถิ่น

- ในกรณีที่เจ้าของอาคาร ประสงค์จะใช้อาคารเพื่อกิจการประเภทควบคุมการใช้ จะเปลี่ยนการใช้อาคารให้ยื่นคำขออนุญาตเปลี่ยนการใช้อาคารนั้น

- ในกรณีที่เจ้าของอาคารประสงค์จะตัดแปลงหรือใช้ที่จอดรถเพื่อการอื่นและก่อสร้างที่จอดรถแทนของเดิมให้ยื่นคำขออนุญาตต่อเจ้าพนักงานท้องถิ่น

- ผู้ได้รับใบอนุญาตประสงค์จะขอต่ออายุใบอนุญาตก่อสร้างอาคาร ให้ยื่นคำขอต่ออายุใบอนุญาตต่อเจ้าพนักงานท้องถิ่นก่อนใบอนุญาตสิ้นอายุ

- ในกรณีที่ใบอนุญาตหรือใบรับรองสูญหาย ถูกทำลายหรือชำรุด ให้ยื่นคำขอรับใบแทนใบอนุญาตหรือใบแทนใบรับรองจากเจ้าพนักงานท้องถิ่น ภายใน ๑๕ วัน นับแต่วันที่ได้รับทราบถึงการสูญหาย

- ผู้ได้รับใบอนุญาต ผู้ใดประสงค์จะโอนใบอนุญาตก่อสร้างอาคารให้แก่บุคคลอื่น ให้ยื่นคำขออนุญาตต่อเจ้าพนักงานท้องถิ่น เมื่อเห็นเป็นการสมควร ให้เจ้าพนักงานท้องถิ่นออกหนังสือแจ้งอนุญาตให้โอนใบอนุญาตให้แก่ผู้ขอโอนใบอนุญาตได้

- แผนผังบริเวณ แบบแปลน รายการประกอบแบบแปลน และรายการคำนวณต้องเป็นสิ่งพิมพ์ สำเนาภาพถ่ายหรือเขียนด้วยหมึก และต้องเป็นไปตามหลักเกณฑ์และเงื่อนไข ดังต่อไปนี้

- มาตราส่วน ให้ใช้มาตราเมตริก

- แผนผังบริเวณ ให้ใช้มาตราเมตริก

- แสดงขอบนอกของอาคารที่ขออนุญาตถึงขอบเขตของที่ดินทุกด้าน

- ระยะห่างระหว่างอาคารต่างๆ ที่มีอยู่แล้ว และอาคารที่ขออนุญาตในขอบเขต

ของที่ดิน

- ลักษณะและขอบเขตของที่สาธารณะพร้อมด้วยเครื่องหมายทิศ
- ให้แสดงทางระบายน้ำออกจากอาคารไปสู่ทางระบายน้ำสาธารณะ พร้อมทั้งแสดงเครื่องหมายชี้ทิศทางน้ำไหลและส่วนลาด

- แสดงระดับของพื้นชั้นล่างของอาคารและความสัมพันธ์กับระดับทาง หรือถนนสาธารณะที่ใกล้ที่สุดและระดับพื้นดิน

- ให้แสดงแผนผังบริเวณที่จะทำการเคลื่อนย้ายอาคารไปอยู่ในที่ใหม่ให้ชัดเจน
- แบบแปลนให้ใช้มาตราส่วนไม่เล็กกว่า ๑ ใน ๑๐๐ โดยต้องแสดงแปลนพื้นรูปด้าน (ไม่น้อยกว่า ๒ ด้าน) รูปตัดขวาง รูปตัดทางยาว ผังคานรับพื้นชั้นต่างๆ และผังฐานรากของอาคาร พร้อมด้วยรายละเอียด

- แบบแปลน ต้องมีรูปรายละเอียดอย่างชัดเจนเพียงพอที่จะพิจารณาตามกฎหมาย

- แบบแปลน สำหรับการตัดแปลงอาคารให้แสดงส่วนต่างๆ ของอาคารที่จะก่อสร้างให้ชัดเจน

- แบบแปลน สำหรับการตัดแปลงอาคารให้แสดงส่วนที่มีอยู่เดิมและส่วนที่จะตัดแปลงให้ชัดเจน

- แบบแปลน สำหรับการรื้อถอนอาคาร ให้แสดงขั้นตอนวิธีการตลอดจนความปลอดภัยในการรื้อถอนอาคาร

- แบบแปลน สำหรับการเคลื่อนย้ายอาคาร ให้แสดงขั้นตอน วิธีการ ความมั่นคง
- ให้แสดงแผนผังบริเวณที่จะทำการเคลื่อนย้ายอาคารไปอยู่ในที่ใหม่ให้ชัดเจน

- แบบแปลนให้ใช้มาตราส่วนไม่เล็กกว่า ๑ ใน ๑๐๐ โดยต้องแสดงแปลนพื้นรูปด้าน (ไม่น้อยกว่า ๒ ด้าน) รูปตัดขวาง รูปตัดทางยาว ผังคานรับพื้นชั้นต่างๆ และผังฐานรากของอาคาร พร้อมด้วยรายละเอียด

- แบบแปลน ต้องมีรูปรายละเอียดอย่างชัดเจนเพียงพอที่จะพิจารณาตามกฎหมาย
- แบบแปลน สำหรับการตัดแปลงอาคารให้แสดงส่วนต่างๆ ของอาคารที่จะ

- แบบแปลน สำหรับการตัดแปลงอาคารให้แสดงส่วนที่มีอยู่เดิมและส่วนที่จะ

- แบบแปลน สำหรับการรื้อถอนอาคาร ให้แสดงขั้นตอนวิธีการตลอดจนความปลอดภัยในการรื้อถอนอาคาร

- แบบแปลน สำหรับการเคลื่อนย้ายอาคาร ให้แสดงขั้นตอน วิธีการ ความมั่นคง แข็งแรง ตลอดจนความปลอดภัยในการเคลื่อนย้ายอาคาร

- สำหรับอาคารที่มีรูปตัดทางขวางหรือรูปตัดทางยาวของอาคาร มีความกว้าง ความยาว หรือความสูงเกิน ๙๐ เมตร แบบแปลนจะใช้มาตรา ส่วนเล็กกว่า ๑ ใน ๑๐๐ ก็ได้ แต่ต้องไม่เล็กกว่า ๑ ใน ๒๕๐

- แบบแปลนสำหรับการเปลี่ยนการใช้อาคาร ให้แสดงส่วนที่ใช้อยู่เดิม และส่วนที่จะเปลี่ยนการใช้ใหม่ให้ชัดเจน

- รายการประกอบแบบแปลน ให้แสดงรายละเอียดเกี่ยวกับคุณภาพและชนิดของวัสดุ ตลอดจนวิธีปฏิบัติ หรือวิธีการสำหรับการก่อสร้างอาคาร

- รายการคำนวณให้แสดงวิธีการตามหลักวิศวกรรมศาสตร์
- ผู้รับผิดชอบงานออกแบบหรือผู้รับผิดชอบงานออกแบบและคำนวณ ต้องลงลายมือชื่อพร้อมกับเขียนชื่อตัวบรรจง ที่อยู่พร้อมกับคุณสมบัติของผู้รับผิดชอบดังกล่าวไว้ในแผนผังบริเวณ แบบแปลน รายการประกอบแบบแปลน และรายการคำนวณแต่ละชุดด้วย ผู้ประกอบวิชาชีพสถาปัตยกรรมควบคุม

๖. ค่าธรรมเนียม

ค่าธรรมเนียมการออกใบอนุญาต

- ใบอนุญาตก่อสร้าง ฉบับละ ๒๐ บาท

ค่าธรรมเนียมการต่ออายุใบอนุญาต

- ใบอนุญาตก่อสร้าง ฉบับละ ๒๐ บาท
- ค่าธรรมเนียมการตรวจแบบแปลนก่อสร้างหรือตัดแปลงอาคาร

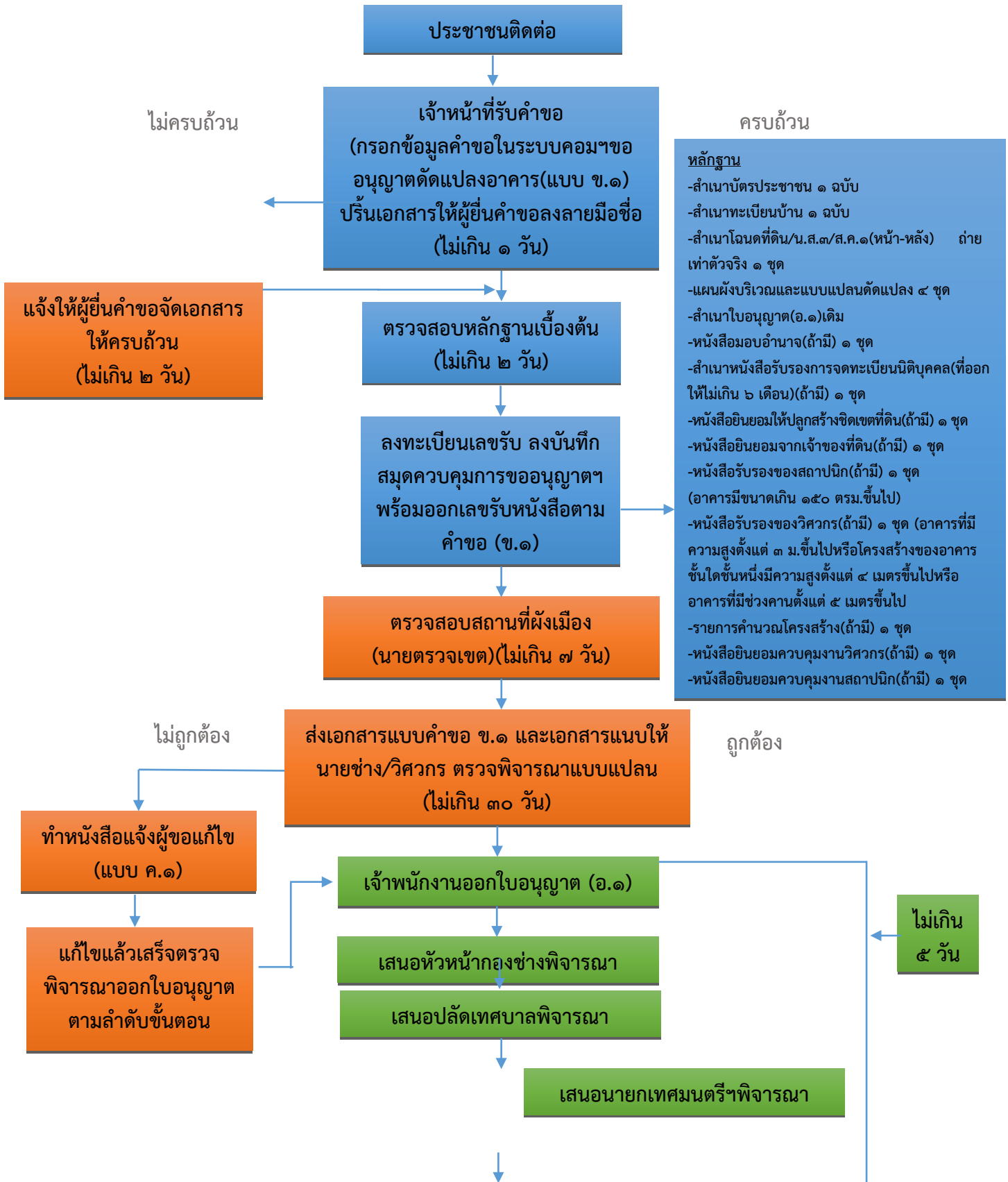
๑. อาคารไม่เกิน ๒ ชั้น สูงไม่เกิน ๑๒ เมตร ตร.ม. ละ ๕๐ สตางค์
๒. อาคารไม่เกิน ๓ ชั้น และสูงเกิน ๑๒ เมตร แต่ไม่เกิน ๑๕ เมตร ตร.ม. ละ ๑๒ บาท
๓. อาคารสูงเกิน ๓ ชั้น หรือสูงเกิน ๑๕ เมตร ตร.ม. ละ ๔ บาท
๔. ป้าย ตร.ม. ละ ๔ บาท

สำหรับประชาชนในเขตเทศบาลตำบลหนองยวง ก่อนดำเนินการก่อสร้าง ตัดแปลง รื้อถอนต่อเติมหรือการเคลื่อนย้าย อาคารต่างๆ ในเขตเทศบาล โปรดติดต่อขออนุญาตได้ที่กองช่าง เมื่อท่านทำการก่อสร้างอาคารแล้วเสร็จให้ท่านยื่นคำร้องขอหมายเลขประจำบ้านได้ที่งานทะเบียนราษฎร์เทศบาลตำบลหนองยวง ซึ่งได้ทำการอยู่ ณ สำนักงานที่ว่าการอำเภอเวียงหนองล่อง งานทะเบียนราษฎร์ ชั้นที่ ๑

๗. บทกำหนดโทษ

- ผู้ใดก่อสร้าง ตัดแปลง เคลื่อนย้ายอาคารโดยเจ้าของอาคารไม่ได้รับอนุญาตจากเทศบาล หรือผู้ใดก่อสร้างตัดแปลง รื้อถอนอาคาร ให้ผิดไปจากที่ได้รับอนุญาต ตลอดจนเงื่อนไขที่เจ้าพนักงานท้องถิ่นกำหนดไว้ใน ใบอนุญาต ต้องระวางโทษจำคุกไม่เกิน ๓ เดือน ปรับไม่เกิน ๖๐,๐๐๐ บาท หรือทั้งจำทั้งปรับ
- ผู้ใดได้รับคำสั่งจากเทศบาลฯ และฝ่าฝืนคำสั่งดังกล่าว นอกจากต้องระวางโทษปรับตามข้อ ๑ แล้วยังต้องระวางโทษปรับอีกวันละไม่เกิน ๑๐,๐๐๐ บาท ตลอดเวลาที่ยังฝ่าฝืน
- ถ้าเป็นการกระทำเกี่ยวกับอาคารเพื่อพาณิชยกรรม อุตสาหกรรม การศึกษา หรือสาธารณสุข หรือเป็นการกระทำในทางการค้าเพื่อให้เช่าหรือซื้อขาย หรือจำหน่าย โดยมีค่าตอบแทน ผู้กระทำต้องระวางโทษจำคุกไม่เกิน ๒ ปี หรือปรับเป็นสิบเท่าของโทษที่บัญญัติไว้ สำหรับความผิดนั้นๆ หรือทั้งจำทั้งปรับ
- การปลูกสร้างโดยต่อเติม หรือตัดแปลงอาคาร ซึ่งจำต้องได้รับอนุญาตนั้นมิกำหนด ดังต่อไปนี้
 - ขยายพื้นที่หนึ่งชั้นใดตั้งแต่ ๕ ตารางเมตร
 - เปลี่ยนหลังคา หรือขยายหลังคาให้ปกคลุมเนื้อที่มากขึ้นกว่าเดิม
 - เพิ่ม ลดจำนวน หรือเปลี่ยนเสา คาน บันได และผนัง

Flow Chart แสดงขั้นตอนการปฏิบัติงาน (โดยละเอียด)
ขั้นตอนการขออนุญาตตัดแปลงอาคาร



เจ้าพนักงานทำหนังสือ(น.๑)ให้มารับใบรับใบอนุญาต(อ.๑)

ผู้รับบริการชำระค่าธรรมเนียมใบอนุญาตที่กองคลัง(ฝ่ายจัดเก็บ)

การขออนุญาตตัดแปลงอาคาร

หลักเกณฑ์ วิธีการ เงื่อนไข ในการยื่นคำขอ และในการพิจารณาอนุญาต

ผู้ใดจะตัดแปลงอาคารต้องได้รับใบอนุญาตจากเจ้าพนักงานท้องถิ่น โดยเจ้าพนักงานท้องถิ่น ต้องตรวจพิจารณาและออกใบอนุญาตหรือมีหนังสือแจ้งคำสั่งไม่อนุญาตพร้อมด้วยเหตุผลให้ผู้ขอรับใบอนุญาตทราบภายใน ๔๕ วัน นับแต่วันที่ได้รับคำขอในกรณีมีเหตุจำเป็นที่เจ้าพนักงานท้องถิ่นไม่อาจออกใบอนุญาต หรือยังไม่อาจมีคำสั่งไม่อนุญาตได้ภายในกำหนดเวลา ให้ขยายเวลาออกไปได้อีกไม่เกิน ๒ คราว คราวละไม่เกิน ๔๕ วัน แต่ต้องมีหนังสือแจ้งการขยายเวลาและเหตุจำเป็นแต่ละคราวให้ผู้ขอรับใบอนุญาตทราบก่อนสิ้น กำหนดเวลา หรือตามที่ได้ขยายเวลาไว้แล้วแต่กรณี

๑. การขออนุญาตตัดแปลงอาคาร ต้องเตรียมหลักฐานดังนี้

- สำเนาบัตรประจำตัวประชาชนของผู้ขออนุญาต จำนวน ๑ ชุด
- สำเนาทะเบียนบ้านของผู้ขออนุญาต จำนวน ๑ ชุด
- ใบอนุญาตก่อสร้างอาคารเดิมที่ได้รับอนุญาต หรือใบรับแจ้ง จำนวน ๑ ชุด
- สำเนาโฉนดที่ดิน น.ส.๓ ส.ค.๑ (ถ่ายเท่าตัวจริงหน้า-หลัง) จำนวน ๑ ชุด
- สำเนาหนังสือรับรองการจดทะเบียนบริษัท วัตถุประสงค์ ผู้มีอำนาจลงชื่อแทนนิติบุคคล ที่ขออนุญาตที่ออกให้ไม่เกิน ๖ เดือน (กรณีเป็นนิติบุคคล) จำนวน ๑ ชุด
- หนังสือรับรองของสถาปนิกผู้ออกแบบพร้อมสำเนาใบอนุญาตเป็นผู้ประกอบวิชาชีพสถาปัตยกรรมควบคุม (กรณีที่เป็นอาคารมีลักษณะขนาดอยู่ในประเภทวิชาชีพสถาปัตยกรรมควบคุม) จำนวน ๑ ชุด
- หนังสือรับรองของวิศวกรผู้ออกแบบพร้อมสำเนาใบอนุญาตเป็นผู้ประกอบวิชาชีพวิศวกรรมควบคุม (กรณีที่เป็นอาคารมีลักษณะขนาดอยู่ในประเภทวิชาชีพสถาปัตยกรรมควบคุม) จำนวน ๑ ชุด
- แผนผังบริเวณแบบแปลน รายการประกอบแบบแปลนที่มีลายมือชื่อตัวบรรจง และคุณวุฒิ ที่อยู่ของสถาปนิกและวิศวกรผู้ออกแบบ ตามกฎกระทรวงฉบับที่ ๑๐ (พ.ศ.๒๕๒๘)
- รายการคำนวณโครงสร้าง แผ่นปลกระบู่ชื่อเจ้าของอาคาร ชื่ออาคาร สถานที่ก่อสร้าง ชื่อคุณวุฒิ ที่อยู่ของวิศวกรผู้คำนวณพร้อมลงนามทุกแผ่น (กรณีอาคารสาธารณะ อาคารพิเศษ อาคารที่ก่อสร้างด้วยวัสดุถาวรและทนไฟเป็นส่วนใหญ่)
- หนังสือยินยอมเป็นผู้ควบคุมงานของสถาปนิกผู้ควบคุมการก่อสร้างพร้อมสำเนาใบอนุญาตเป็นผู้ประกอบวิชาชีพสถาปัตยกรรมควบคุม (กรณีอาคารต้องมีสถาปนิกควบคุมงาน) จำนวน ๑ ชุด
- หนังสือยินยอมเป็นผู้ควบคุมงานของวิศวกรผู้ควบคุมการก่อสร้างพร้อมสำเนาใบอนุญาตเป็นผู้ประกอบวิชาชีพวิศวกรรมควบคุม (กรณีอาคารต้องมีวิศวกรควบคุมงาน) จำนวน ๑ ชุด

๒. การเตรียมหลักฐานที่เกี่ยวข้องเฉพาะเรื่อง

- หนังสือยินยอมจากเจ้าของที่ดิน (กรณีผู้ขออนุญาตมิได้เป็นเจ้าของที่ดิน)
- หนังสือยินยอมให้ปลูกสร้างอาคารชิดผนัง (กรณีใช้ผนังร่วมกัน)
- หนังสือยินยอมให้ปลูกสร้างอาคารชิดเขตที่ดิน (กรณีชิดเขตที่ดินข้างเคียง)

- หนังสือรับรองผู้ประกอบการวิชาชีพวิศวกรรมและสถาปัตยกรรม พร้อมสำเนาบัตรประจำตัว(กรณีที่อยู่ในข่ายควบคุมตาม พ.ร.บ.วิศวกรรม และพ.ร.บ.วิชาชีพสถาปัตยกรรม)
- รายการคำนวณ ๑ ชุด (กรณีส่วนหนึ่งส่วนใดของอาคารก่อสร้างด้วยวัสดุถาวรและทนไฟเป็นส่วนใหญ่ หรืออาคารสาธารณะ อาคารพิเศษ)
- แบบระบบบำบัดน้ำเสียสำหรับบ้านพักอาศัย (ตามแบบมาตรฐานกรมโยธาธิการหรืออื่นๆ)
- หนังสือแสดงว่าคณะกรรมการการควบคุมการจัดสรรที่ดินพิจารณาให้ความเห็นชอบ
- แผนผังโครงการจัดสรรที่ดินที่ได้รับอนุญาตแล้ว (กรณีอาคารเข้าข่ายการจัดสรรที่ดิน)
- เตรียมแบบและใบอนุญาตเติมที่ได้รับจากเทศบาลตำบลแม่ลาน้อย จำนวน ๑ ชุด (กรณีดัดแปลงอาคาร, ต่อเติมหรือต่ออายุใบอนุญาต)

๓. ค่าธรรมเนียม

ค่าธรรมเนียมการออกใบอนุญาต

- ใบอนุญาตดัดแปลง ฉบับละ ๑๐ บาท

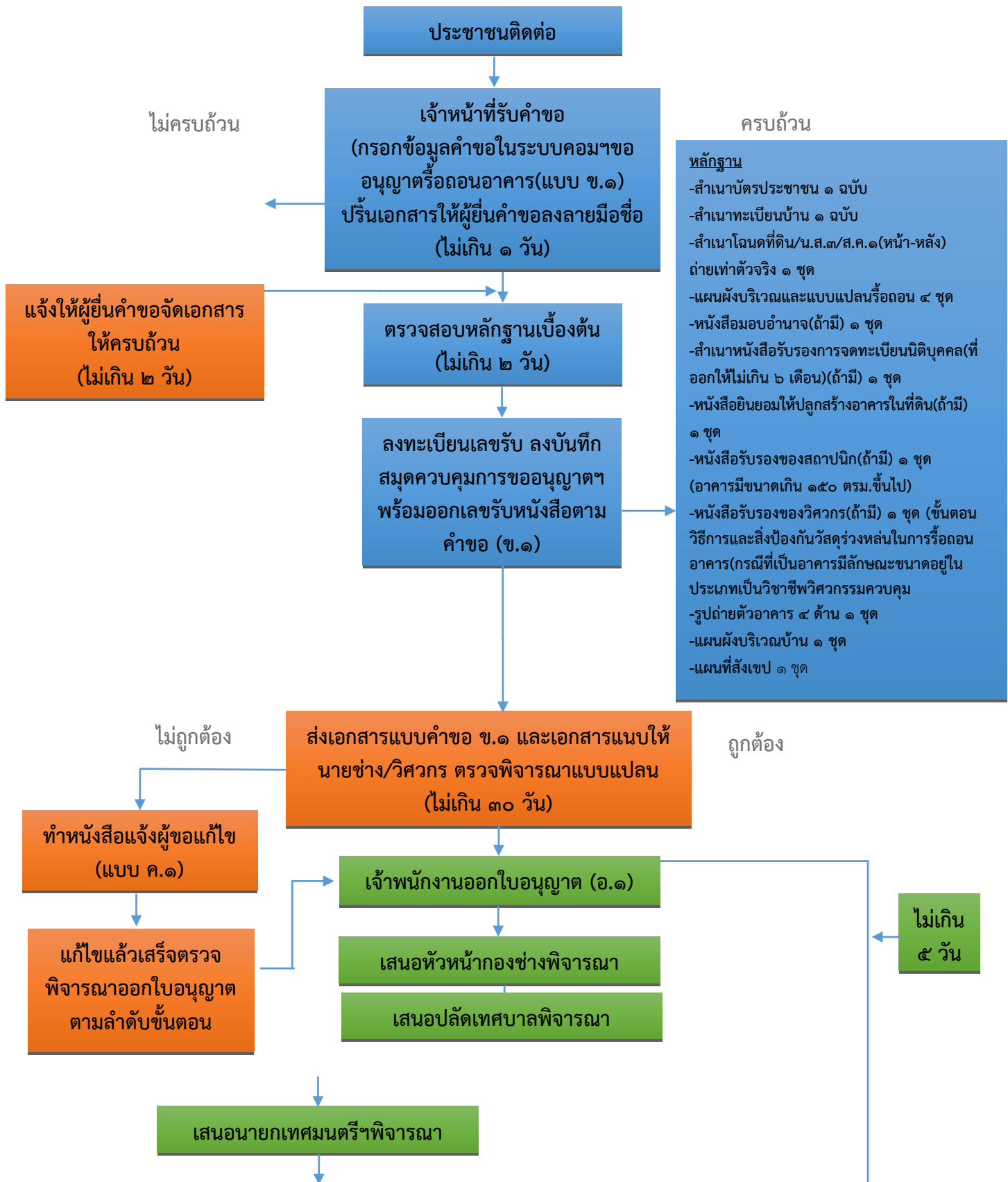
ค่าธรรมเนียมการต่ออายุใบอนุญาต

- ใบอนุญาตดัดแปลง ฉบับละ ๑๐ บาท
- ค่าธรรมเนียมการตรวจแบบแปลนก่อสร้างหรือดัดแปลงอาคาร

๑. อาคารไม่เกิน ๒ ชั้น สูงไม่เกิน ๑๒ เมตร ตร.ม. ละ ๕๐ สตางค์
๒. อาคารไม่เกิน ๓ ชั้น และสูงเกิน ๑๒ เมตร แต่ไม่เกิน ๑๕ เมตร ตร.ม. ละ ๑๒ บาท
๓. อาคารสูงเกิน ๓ ชั้น หรือสูงเกิน ๑๕ เมตร ตร.ม. ละ ๔ บาท
๔. ป้าย ตร.ม. ละ ๔ บาท

สำหรับประชาชนในเขตเทศบาลตำบลหนองยวง ก่อนดำเนินการก่อสร้าง ดัดแปลง รื้อถอนต่อเติมหรือการเคลื่อนย้าย อาคารต่างๆ ในเขตเทศบาล โปรดติดต่อขออนุญาตได้ที่กองช่าง เมื่อท่านทำการก่อสร้างอาคารแล้วเสร็จให้ท่านยื่นคำร้องขอหมายเลขประจำบ้านได้ที่งานทะเบียนราษฎรเทศบาลตำบลหนองยวง ซึ่งได้ทำการอยู่ ณ สำนักงานที่ว่าการอำเภอเวียงหนองล่อง งานทะเบียนราษฎร ชั้นที่ ๑

Flow Chart แสดงขั้นตอนการปฏิบัติงาน (โดยละเอียด)
 ขั้นตอนการขออนุญาตรื้อถอนอาคาร



การขอ

อนุญาต

ถอนอาคาร

หลักเกณฑ์ วิธีการ เงื่อนไข ในการยื่นคำขอ และในการพิจารณาอนุญาต

ผู้ใดจะรื้อถอนอาคารที่มีความสูงเกิน ๑๕ เมตร ซึ่งอยู่ห่างจากอาคารอื่นหรือที่สาธารณะน้อยกว่าความสูงของอาคารและอาคารที่อยู่ห่างจากอาคารอื่นหรือที่สาธารณะน้อยกว่า ๒ เมตร ต้องได้รับใบอนุญาตจากเจ้าพนักงานท้องถิ่น โดยเจ้าพนักงานท้องถิ่น ต้องตรวจพิจารณาและออกใบอนุญาตหรือมีหนังสือแจ้งคำสั่งไม่อนุญาตพร้อมด้วยเหตุผลให้ผู้ขอรับใบอนุญาตทราบภายใน ๔๕ วัน นับแต่วันที่รับคำขอ ในกรณีมีเหตุจำเป็นที่เจ้าพนักงานท้องถิ่นไม่อาจออกใบอนุญาตหรือยังไม่อาจมีคำสั่งไม่อนุญาตได้ภายใน กำหนดเวลา ให้ขยายเวลาออกไปได้อีกไม่เกิน ๒ คราว คราวละไม่เกิน ๔๕ วัน แต่ต้องมีหนังสือแจ้งการขยาย เวลาและเหตุจำเป็นแต่ละคราวให้ผู้ขอรับใบอนุญาตทราบก่อนสิ้นกำหนดเวลา หรือตามที่ได้ขยายเวลาไว้แล้วแล้วแต่กรณี

๑. การขออนุญาตรื้อถอนอาคาร ต้องเตรียมหลักฐานดังนี้

- สำเนาบัตรประจำตัวประชาชนของผู้ขออนุญาต จำนวน ๑ ชุด
- สำเนาทะเบียนบ้านของผู้ขออนุญาต จำนวน ๑ ชุด
- สำเนาโฉนดที่ดิน น.ส.๓ ส.ค.๑ (ถ่ายเท่าตัวจริงหน้า-หลัง) จำนวน ๑ ชุด
- สำเนาหนังสือรับรองการจดทะเบียนบริษัท วัตถุประสงค์ ผู้มีอำนาจลงชื่อแทนนิติบุคคล ที่ขออนุญาตที่ออกให้ไม่เกิน ๖ เดือน (กรณีเป็นนิติบุคคล) จำนวน ๑ ชุด
- หนังสือรับรองของผู้ประกอบวิชาชีพวิศวกรรมควบคุมของผู้ออกแบบขั้นตอนวิธีการและสิ่งป้องกันวัสดุร่วงหล่นในการรื้อถอนอาคาร (กรณีที่เป็นอาคารมีลักษณะขนาดอยู่ในประเภทวิชาชีพวิศวกรรมควบคุม) จำนวน ๑ ชุด
- หนังสือรับรองของสถาปนิกผู้ออกแบบพร้อมสำเนาใบอนุญาตผู้ประกอบวิชาชีพสถาปัตยกรรมควบคุม (กรณีที่เป็นอาคารมีลักษณะขนาดอยู่ในประเภทวิชาชีพสถาปัตยกรรม) จำนวน ๑ ชุด
- แผนผังบริเวณแบบแปลน รายการประกอบแบบแปลนที่มีลายมือชื่อตัวบรรจง และคุณวุฒิที่อยู่ของสถาปนิกและวิศวกรผู้ออกแบบ ตามกฎกระทรวงฉบับที่ ๑๐ (พ.ศ.๒๕๒๘)
- รูปถ่ายก่อนรื้อถอน ทั้ง ๔ ด้าน
- หนังสือยินยอมเป็นผู้ควบคุมงานของสถาปนิกผู้ควบคุมการก่อสร้างพร้อมสำเนาใบอนุญาตเป็นผู้ประกอบวิชาชีพสถาปัตยกรรมควบคุม (กรณีอาคารต้องมีสถาปนิกควบคุมงาน) จำนวน ๑ ชุด
- หนังสือยินยอมเป็นผู้ควบคุมงานของวิศวกรผู้ควบคุมการก่อสร้างพร้อมสำเนาใบอนุญาตเป็นผู้ประกอบวิชาชีพวิศวกรรมควบคุม (กรณีอาคารต้องมีวิศวกรควบคุมงาน) จำนวน ๑ ชุด

๒. ค่าธรรมเนียม

ค่าธรรมเนียมการออกใบอนุญาต

- ใบอนุญาตรื้อถอน ฉบับละ ๑๐ บาท

ค่าธรรมเนียมการต่ออายุใบอนุญาต

- ใบอนุญาตรื้อถอน ฉบับละ ๑๐ บาท

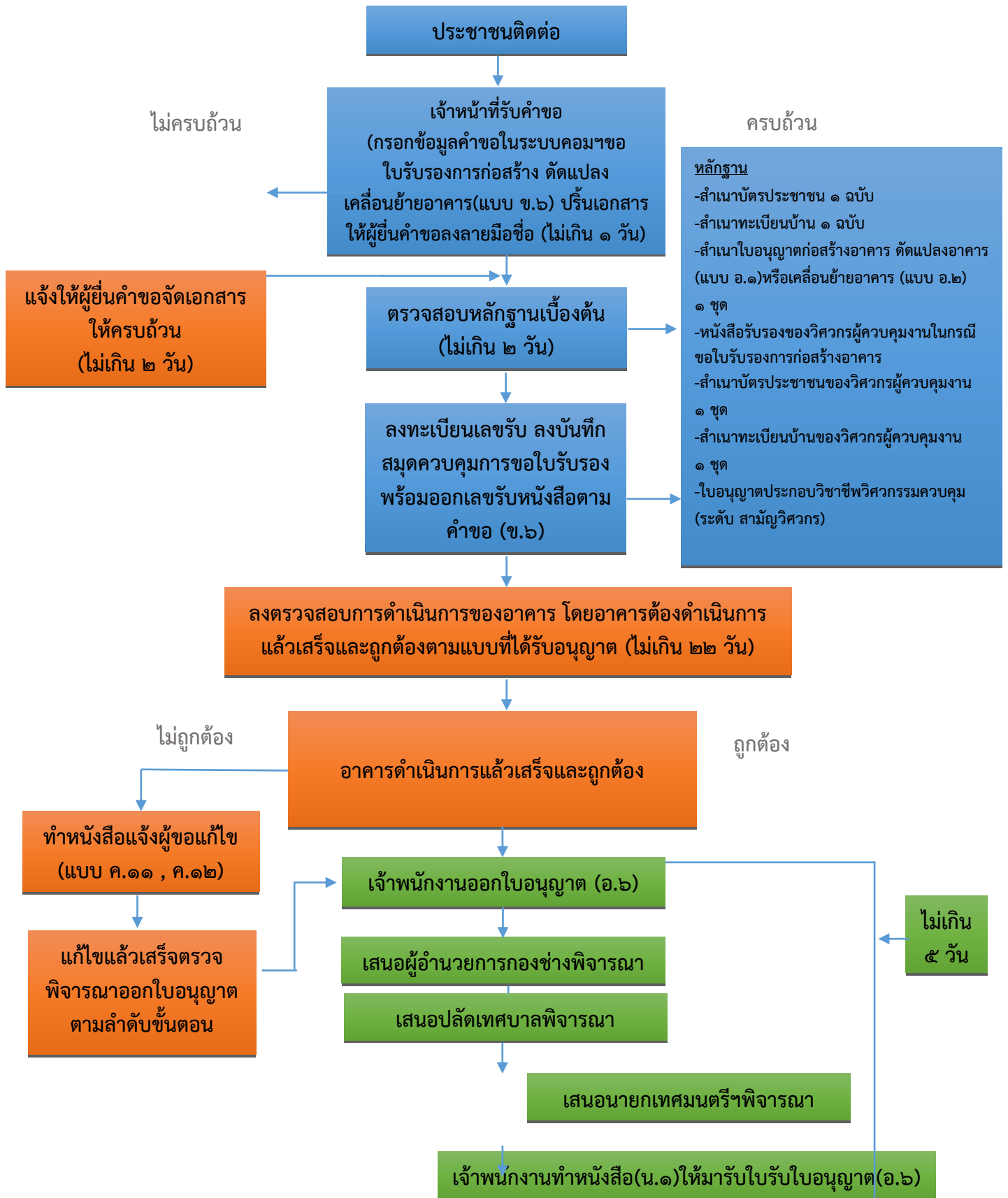
- ค่าธรรมเนียมการตรวจแบบแปลนก่อสร้างหรือตัดแปลงอาคาร

๑. อาคารไม่เกิน ๒ ชั้น สูงไม่เกิน ๑๒ เมตร ตร.ม. ละ ๕๐ สตางค์
๒. อาคารไม่เกิน ๓ ชั้น และสูงเกิน ๑๒ เมตร แต่ไม่เกิน ๑๕ เมตร ตร.ม. ละ ๑๒ บาท
๓. อาคารสูงเกิน ๓ ชั้น หรือสูงเกิน ๑๕ เมตร ตร.ม. ละ ๔ บาท
๔. ป้าย ตร.ม. ละ ๔ บาท

สำหรับประชาชนในเขตเทศบาลตำบลหนองยวง ก่อนดำเนินการก่อสร้าง ตัดแปลง รื้อถอนต่อเติมหรือการเคลื่อนย้าย อาคารต่างๆ ในเขตเทศบาล โปรดติดต่อขออนุญาตได้ที่กองช่าง เมื่อท่านทำการก่อสร้างอาคารแล้วเสร็จให้ท่านยื่นคำร้องขอหมายเลขประจำบ้านได้ที่งานทะเบียนราษฎรเทศบาลตำบลหนองยวง ซึ่งได้ทำการอยู่ ณ สำนักงานที่ว่าการอำเภอเวียงหนองล่อง งานทะเบียนราษฎร ชั้นที่ ๑

Flow Chart แสดงขั้นตอนการปฏิบัติงาน (โดยละเอียด)

ขั้นตอนการขอใบรับรองการก่อสร้างอาคาร ดัดแปลงอาคารหรือเคลื่อนย้ายอาคาร(แบบ อ.๖)



ผู้รับบริการชำระค่าธรรมเนียมใบอนุญาตที่กองคลัง(ฝ่ายจัดเก็บ)

การขอรับใบรับรองการก่อสร้างอาคาร ดัดแปลงอาคาร หรือเคลื่อนย้ายอาคาร (แบบ อ.๖)

หลักเกณฑ์ วิธีการ เงื่อนไข ในการยื่นคำขอ และในการพิจารณาอนุญาต

อาคารประเภทควบคุมการใช้นั้น เมื่อก่อสร้างหรือดัดแปลงตามที่ได้รับอนุญาตจนแล้วเสร็จ จะต้องขออนุญาตเปิดใช้อาคาร โดยแจ้งตาม แบบ ข.๖ ให้เจ้าพนักงานท้องถิ่นทราบเพื่อทำการตรวจสอบการก่อสร้างหรือดัดแปลงอาคาร เมื่อเจ้าพนักงานท้องถิ่นได้ทำการตรวจสอบแล้วเห็นว่าการก่อสร้างหรือดัดแปลงอาคาร ถูกต้องตามที่ได้รับอนุญาต ก็จะออกใบรับรองให้กับผู้ที่ขออนุญาต เพื่อให้การใช้อาคารนั้น

สำหรับอาคารที่เข้าข่ายเป็นอาคารประเภทควบคุมการใช้นั้น ตามมาตรา ๓๒ แห่งพระราชบัญญัติควบคุมอาคาร พ.ศ.๒๕๒๒ บัญญัติไว้ดังนี้

“ มาตรา ๓๒ ” อาคารประเภทควบคุมการใช้ คือ อาคารดังต่อไปนี้

(๑) อาคารสำหรับใช้เป็นคลังสินค้า โรงแรม อาคารชุด หรือสถานพยาบาล

(๒) อาคารสำหรับใช้เพื่อกิจการพาณิชย์กรรม อุตสาหกรรม การศึกษา การสาธารณสุข หรือกิจการอื่น ทั้งนี้ ตามที่กำหนดในกฎกระทรวง ”

ดังนั้น เมื่อคุณก่อสร้างโรงแรมหรือรีสอร์ทเสร็จเรียบร้อยแล้วก็ไปแจ้งดำเนินการเปิดใช้อาคาร และขอใบรับรองการก่อสร้างอาคาร หรือเรียกว่าแบบ อ.๖ โดยมีขั้นตอนและหลักฐานที่ต้องเตรียม ดังนี้

๑ เอกสารและหลักฐานที่ต้องยื่นเพื่อขอใบรับรอง

๑. แบบคำขอใบรับรองการก่อสร้างอาคารดัดแปลงหรือเคลื่อนย้ายอาคาร (แบบข.๖) จำนวน ๑ ชุด
๒. สำเนาใบอนุญาตก่อสร้างอาคาร หรือดัดแปลงอาคาร (แบบ อ.๑) หรือ สำเนาใบอนุญาตเคลื่อนย้ายอาคาร (แบบ อ.๒) แล้วแต่ กรณี จำนวน ๑ ชุด
๓. สำเนาบัตรประชาชนและทะเบียนบ้านของผู้ขออนุญาต จำนวน ๑ ชุด

กรณีผู้ขออนุญาตเป็นนิติบุคคล ใช้สำเนาหนังสือรับรองการจดทะเบียนนิติบุคคล (ที่ออกให้ไม่เกิน ๖ เดือน) พร้อมสำเนาบัตรประชาชน และทะเบียนบ้านของผู้มีอำนาจลงนามแทนนิติบุคคล จำนวน ๑ ชุด

๔. หนังสือรับรองของผู้ควบคุมงานตามใบอนุญาต ซึ่งรับรองว่าได้ควบคุมงานการก่อสร้าง หรือดัดแปลงหรือเคลื่อนย้ายอาคารเป็นไปโดยถูกต้องตามที่ได้รับใบอนุญาต จำนวน ๑ ชุด

๒ ระยะเวลาในการตรวจสอบเพื่อออกใบรับรอง

- ๑) เมื่อผู้ได้รับใบอนุญาต ได้ยื่นคำขอใบรับรองการก่อสร้างอาคาร ดัดแปลงอาคาร หรือเคลื่อนย้ายอาคาร (แบบ ข.๖) ให้ลงทะเบียนเลขรับตามระเบียบงานสารบรรณ
- ๒) ตรวจสอบเอกสารและหลักฐานให้ครบถ้วน หากไม่ครบถ้วนให้มีหนังสือแจ้งผู้ได้รับอนุญาตทราบและดำเนินการแก้ไขเอกสารให้ถูกต้องครบถ้วน
- ๓) ตรวจสอบการดำเนินการของอาคาร โดยอาคารต้องดำเนินการแล้วเสร็จและถูกต้องตามแบบที่ได้รับอนุญาต
- ๔) หากอาคารยังดำเนินการไม่แล้วเสร็จหรือดำเนินการผิดไปจากแบบที่ได้รับอนุญาต ให้พิจารณาไม่ออกใบรับรอง สอนกรณีที่ยังดำเนินการผิดไปจากแบบที่ได้รับอนุญาต ให้ดำเนินการเช่นเดียวกันกับกรณีอาคารที่ก่อสร้างดัดแปลงผิดไปจากแบบที่ได้รับอนุญาต

๕) กรณีอาคารดำเนินการแล้วเสร็จและถูกต้อง ให้สรุปเสนอออกใบรับรองให้โดยเสนอตามลำดับชั้นเพื่อนำเสนอเจ้าพนักงานท้องถิ่นลงนามในใบรับรองการก่อสร้างอาคาร ดัดแปลงอาคาร (แบบ อ.๖)

๖) เมื่อเจ้าพนักงานท้องถิ่นลงนามในใบรับรองการก่อสร้างอาคาร ดัดแปลงอาคาร แล้วให้มีหนังสือแจ้งผู้ได้รับอนุญาตทราบตามแบบ น. ๑

๗) ระยะเวลา นับจากวันที่ยื่นคำขอใบรับรอง (แบบ ข.๖) จนถึงวันที่เจ้าพนักงานท้องถิ่นลงนามในใบรับรอง (แบบ อ.๖) ต้องไม่เกิน ๓๐ วัน หากเกินระยะเวลาที่กำหนด เจ้าของอาคาร หรือผู้ครอบครองอาคารสามารถเข้าใช้อาคารได้ทันที

หลังจากที่เราได้รับใบรับรองการก่อสร้างอาคาร ดัดแปลงอาคาร หรือแบบ อ.๖ แล้ว ก็สามารถนำแบบ อ.๖ ไปแนบเอกสารเพื่อประกอบการขอใบอนุญาตประกอบธุรกิจโรงแรมได้เลย

๓. ค่าธรรมเนียม

ค่าธรรมเนียมการออกใบอนุญาต

- ใบรับรอง ฉบับละ ๑๐ บาท

- ใบแทนใบอนุญาตหรือใบแทนใบรับรอง ฉบับละ ๕ บาท

- ค่าธรรมเนียมการตรวจแบบแปลนก่อสร้างหรือดัดแปลงอาคาร

๑. อาคารไม่เกิน ๒ ชั้น สูงไม่เกิน ๑๒ เมตร ตร.ม. ละ ๕๐ สตางค์

๒. อาคารไม่เกิน ๓ ชั้น และสูงเกิน ๑๒ เมตร แต่ไม่เกิน ๑๕ เมตร ตร.ม. ละ ๑๒ บาท

๓. อาคารสูงเกิน ๓ ชั้น หรือสูงเกิน ๑๕ เมตร ตร.ม. ละ ๔ บาท

๔. ป้าย ตร.ม. ละ ๔ บาท

สำหรับประชาชนในเขตเทศบาลตำบลหนองยวง ก่อนดำเนินการก่อสร้าง ดัดแปลง รื้อถอนต่อเติมหรือการเคลื่อนย้าย อาคารต่างๆ ในเขตเทศบาล โปรดติดต่อขออนุญาตได้ที่กองช่าง เมื่อท่านทำการก่อสร้างอาคารแล้วเสร็จให้ท่านยื่นคำร้องขอหมายเลขประจำบ้านได้ที่งานทะเบียนราษฎรเทศบาลตำบลหนองยวง ซึ่งได้ทำการอยู่ ณ สำนักงานที่ว่าการอำเภอเวียงหนองล่อง งานทะเบียนราษฎร ชั้นที่ ๑

ข้อระเบียบ/กฎหมายที่ใช้ในการปฏิบัติงาน

พระราชบัญญัติควบคุมอาคาร พ.ศ.๒๕๒๒ เป็นกฎหมายที่มีอนุบัญญัติออกมาบังคับใช้เป็นการทั่วไปจำนวนมาก ในการปฏิบัติให้เป็นไปตามบทบัญญัติของกฎหมายนั้น พระราชบัญญัติควบคุมอาคาร พ.ศ.๒๕๒๒ จึงใช้เป็นแนวทางปฏิบัติของเจ้าพนักงานท้องถิ่นหรือส่วนราชการที่เกี่ยวข้อง งานควบคุมอาคารมีหน้าที่รับผิดชอบเกี่ยวกับการควบคุมบังคับการ หรือปฏิบัติงานให้เป็นไปตามกฎหมายว่าด้วยการควบคุมอาคาร, การผังเมือง, กฎกระทรวง, ข้อบัญญัติท้องถิ่น และกฎหมายอื่นๆ ที่เกี่ยวข้องตามที่กองช่างได้รับมอบอำนาจจากนายกเทศมนตรีตำบลหนองยวง ในฐานะเจ้าพนักงานท้องถิ่น ดังนี้

๑. การพิจารณาอนุญาตให้ก่อสร้าง ดัดแปลง รื้อถอนอาคาร และเคลื่อนย้ายอาคารตามมาตรา ๒๑ มาตรา ๒๒ และมาตรา ๓๙ ทวิ การอนุญาตให้ต่ออายุใบอนุญาตตามมาตรา ๓๕ การขอโอนใบอนุญาตก่อสร้าง ดัดแปลง รื้อถอน เคลื่อนย้ายอาคาร หรือ สิ่งปลูกสร้างตามมาตรา ๓๕ การขอโอนใบอนุญาต ก่อสร้างดัดแปลง รื้อถอน เคลื่อนย้ายอาคาร หรือสิ่งปลูกสร้างตามมาตรา ๓๖ การสั่งแก้ไขเปลี่ยนแปลงแผนผังบริเวณแบบแปลน หรือรายการคำนวณ ตามมาตรา ๒๗ และการรับทราบรายการบอกเลิกตัวผู้ควบคุมงานหรือบอกเลิกการเป็นผู้ควบคุมงานตามมาตรา ๓๐ แห่งพระราชบัญญัติควบคุมอาคาร พ.ศ.๒๕๒๒ แก้ไขเพิ่มเติม (ฉบับที่ ๒) พ.ศ. ๒๕๓๕ , (ฉบับที่ ๓) พ.ศ.๒๕๓๔ พระราชบัญญัติการผังเมือง พ.ศ.๒๕๑๘ กฎกระทรวงต่างๆ ที่ออกตามความพระราชบัญญัติควบคุมอาคาร กฎกระทรวงให้ใช้บังคับผังเมืองรวมจังหวัดแม่ฮ่องสอน และกฎหมายอื่นๆ ที่เกี่ยวข้อง ทั้งนี้เฉพาะอาคารที่มีความสูงไม่เกิน ๔ ชั้น และสูงไม่เกิน ๑๕ เมตร ประเภทที่พักอาศัย อาคาร ตึกแถว หอพัก แฟลต อาคารชุด สำนักงาน ทาวน์เฮาส์ (อาคารแถวอยู่อาศัย) คอนโดมิเนียม ห้องแสดงสินค้า และอาคารพาณิชย์ ห้องแถวสูงไม่เกิน ๒ ชั้น อาคารเลี้ยงสัตว์ อาคารชั่วคราว สะพาน หอถังเก็บน้ำ รั้ว เขื่อน ป้าย แผงลอย คลังสินค้าที่มีช่วงเสาไม่เกิน ๑๐ เมตร

๒. ตรวจสอบความถูกต้องของการแจ้งการใช้ประโยชน์ที่ดินตามกฎหมายกระทรวง ให้ใช้บังคับผังเมืองรวม จังหวัดลำพูน โดยให้คำแนะนำประชาชนในการกรอกรายการตามแบบหนังสือแจ้งการใช้ประโยชน์ที่ดิน หรือ การเปลี่ยนแปลงการใช้ประโยชน์ที่ดินในเขตผังเมืองรวม (แบบ ผมร.๑) และรวบรวมแบบหนังสือแจ้งการใช้ประโยชน์ที่ดินหรือการเปลี่ยนแปลงการใช้ประโยชน์ที่ดินในเขตผังเมืองรวม (แบบ ผมร.๑) ให้กรมโยธาธิการ และผังเมืองทราบ

๓. ควบคุมการตรวจสอบการก่อสร้าง ดัดแปลง รื้อถอน และเคลื่อนย้ายอาคารให้ถูกต้องตรงตามแผนผังบริเวณ แบบแปลน และรายการประกอบแบบแปลนที่ได้รับอนุญาต ตลอดจนวิธีการหรือเงื่อนไขที่เจ้าพนักงานท้องถิ่นกำหนดไว้ใบอนุญาต

๔. ตรวจสอบดำเนินการกับผู้กระทำผิด หรือฝ่าฝืนพระราชบัญญัติควบคุมอาคาร พ.ศ.๒๕๒๒ แก้ไขเพิ่มเติม (ฉบับที่ ๒) พ.ศ.๒๕๓๕, (ฉบับที่ ๓) พ.ศ.๒๕๔๓ ดังนี้

(๔.๑) การสั่งระงับการก่อสร้างอาคาร ดัดแปลงอาคาร รื้อถอนอาคาร

(๔.๒) การปฏิบัติการเคลื่อนย้ายอาคาร การสั่งห้ามใช้อาคาร การสั่งให้แก้ไขเปลี่ยนแปลงอาคารและการสั่งให้รื้อถอนอาคาร ตามที่บัญญัติไว้ในมาตรา ๔๐ มาตรา ๔๑ มาตรา ๔๒ มาตรา ๔๓ มาตรา ๔๖ และ มาตรา ๔๖ ทวิ โดยไม่จำกัดประเภทอาคารเพื่อให้มีการรื้อถอนอาคารตามที่บัญญัติไว้ในมาตรา ๔๓ จนเสร็จ การ โดยไม่จำกัดประเภทของอาคาร

(๔.๓) การร้องทุกข์ดำเนินคดีแก่ผู้กระทำผิดกฎหมายและข้อบัญญัติฯ ในหน้าที่รับผิดชอบของเทศบาลตำบลหนองยวง การปฏิบัติงานตามข้อ (๔.๑) (๔.๒) และ (๔.๓) กระทำโดยอำนาจของเจ้าพนักงานท้องถิ่นลงนาม โดยผู้อำนวยการกองช่างปฏิบัติราชการแทนนายกเทศมนตรีตำบลหนองยวง ตามที่ได้รับมอบหมาย และปฏิบัติหน้าที่อื่นที่เกี่ยวข้อง

๕. ตรวจสอบและดำเนินการตามอำนาจหน้าที่ในกรณีที่มีการประกอบกิจการ หรือ การก่อสร้าง ดัดแปลง ใช้หรือเปลี่ยนการใช้อาคาร ที่เป็นการได้ประโยชน์ที่ดินที่ขัดกับกฎกระทรวงให้ใช้บังคับผังเมืองรวม จังหวัดลำพูน โดยอำนาจตามมาตรา ๘๓ แห่งพระราชบัญญัติการผังเมือง พ.ศ.๒๕๑๘ ดังนี้

(๑) การร้องทุกข์ดำเนินคดีแก่ผู้กระทำผิดตามกฎหมายว่าด้วยการผังเมือง

(๒) ร้องขอต่อศาลสั่งให้ผู้กระทำผิดดำเนินการแก้ไขให้เป็นไปตามกฎหมายว่าด้วยการผังเมือง การปฏิบัติงานตามข้อ (๑) และ (๒) กระทำ โดยอำนาจของเจ้าพนักงานท้องถิ่น ลงนามโดยนายกเทศมนตรี ตำบลหนองยวง